

บทที่ 2

ผลการปฏิบัติตามมาตรการป้องกันและ
แก้ไขผลกระทบสิ่งแวดล้อม



บทที่ 2

ผลการปฏิบัติตามมาตรการป้องกันและแก้ไขผลกระทบสิ่งแวดล้อม

2.1 วิธีการติดตามตรวจสอบ

โครงการทำแท็บเรือและคลังน้ำมันเซลล์ช่องนนทรี ของบริษัท เซลล์ แห่งประเทศไทย จำกัด ได้ปฏิบัติตาม มาตรการป้องกันและแก้ไขผลกระทบสิ่งแวดล้อม ในรายงานการศึกษาผลกระทบสิ่งแวดล้อมโครงการ ทำแท็บเรือ ตามหนังสือ ที่ วพ 0504/4434 ลงวันที่ 3 เมษายน พ.ศ. 2535 และผลการพิจารณาการปรับปรุงระบบ บำบัดน้ำเสียของคลังน้ำมันเซลล์ช่องนนทรี ตามหนังสือที่ วว 0804/835 ลงวันที่ 19 มกราคม พ.ศ. 2542 จากสำนักงานคณะกรรมการสิ่งแวดล้อมแห่งชาติ ต้องยึดถือปฏิบัติตามมาตรการป้องกันและแก้ไขผลกระทบ สิ่งแวดล้อมที่เสนอไว้ในรายงานฯ ดังนั้น บริษัทฯ จึงได้เสนอผลการปฏิบัติตามมาตรการป้องกันและแก้ไขผลกระทบ สิ่งแวดล้อม โดยครอบคลุมปัจจัยทางสิ่งแวดล้อมที่สำคัญ

ทั้งนี้ บริษัท เอแอลเอส แลบบอราทอรี กรุ๊ป (ประเทศไทย) จำกัด ได้ทำการติดตามตรวจสอบผลการปฏิบัติ ตามมาตรการป้องกันและแก้ไขผลกระทบสิ่งแวดล้อม ดังกล่าว มาผนวกไว้รวมกับรายงานผลการปฏิบัติตามมาตรการฯ ด้านสิ่งแวดล้อมฉบับนี้

2.2 ผลการปฏิบัติตามมาตรการป้องกันและแก้ไขผลกระทบสิ่งแวดล้อม

ผลการปฏิบัติตามมาตรการป้องกันและแก้ไขผลกระทบสิ่งแวดล้อม โครงการทำแท็บเรือและคลังน้ำมันเซลล์ ช่องนนทรี ของบริษัท เซลล์ แห่งประเทศไทย จำกัด ระหว่างเดือนกรกฎาคม-ธันวาคม พ.ศ. 2566 ซึ่งมีรายละเอียด ผลการดำเนินการตามมาตรการป้องกันแก้ไขและลดผลกระทบสิ่งแวดล้อมแสดงดัง **ตารางที่ 2-1** ส่วนผลการปฏิบัติ ตามมาตรการป้องกันและแก้ไขผลกระทบสิ่งแวดล้อม ระหว่างเดือนมกราคม-มิถุนายน พ.ศ. 2566 โครงการได้จัดส่ง รายงานให้หน่วยงานที่เกี่ยวข้องเรียบร้อยแล้ว รายละเอียดสำเนาจดหมายนำส่งรายงานผลการปฏิบัติตามมาตรการฯ ดังภาคผนวก ข-2

สำหรับผลการปฏิบัติตามเงื่อนไขแนบท้ายหนังสือรับรองการตรวจสภาพทำแท็บเรือช่องนนทรี ของบริษัท เซลล์ แห่งประเทศไทย จำกัด แสดงดังภาคผนวก ง-1 ประกอบด้วย

- ใบอนุญาตใช้ทำแท็บเรือ หมายเลข 24A ตามหนังสือเลขที่ 24/2566 ลงวันที่ 8 สิงหาคม พ.ศ. 2566 ออกโดยสำนักงานความปลอดภัยและสิ่งแวดล้อมทางน้ำ กรมเจ้าท่า

- ใบอนุญาตใช้ทำแท็บเรือ หมายเลข 24B ตามหนังสือเลขที่ 22/2566 ลงวันที่ 7 สิงหาคม พ.ศ. 2566 ออกโดยสำนักงานความปลอดภัยและสิ่งแวดล้อมทางน้ำ กรมเจ้าท่า

- ใบอนุญาตใช้ทำแท็บเรือ หมายเลข 24D (ปัจจุบันระงับใช้งานชั่วคราว)



ตารางที่ 2-1 ผลการปฏิบัติตามมาตรการป้องกันและแก้ไขผลกระทบสิ่งแวดล้อม โครงการทำแท็บเรือและคลังน้ำมันเซลล์ช่องนนทรี
ของบริษัท เซลล์ แห่งประเทศไทย จำกัด (ระยะดำเนินการ) ระหว่างเดือนกรกฎาคม-ธันวาคม พ.ศ. 2566

| ผลกระทบสิ่งแวดล้อม | มาตรการป้องกันและแก้ไข ผลกระทบสิ่งแวดล้อม | ผลการปฏิบัติตามมาตรการ | ปัญหาอุปสรรค ข้อเสนอแนะ/ แนวทางแก้ไข | เอกสารประกอบผล การปฏิบัติตามมาตรการ |
|--------------------|--|--|--|---|
| 1. มาตรการทั่วไป | - ปฏิบัติตามความที่เสนอในรายงานฯ โดย เคร่งครัด เช่น ขั้นตอนการขนถ่ายผลิตภัณฑ์ ข้อ ปฏิบัติในการเกิดเพลิงไหม้ มาตรการความ ปลอดภัยและการปฏิบัติในกรณีฉุกเฉิน เป็นต้น | - โครงการปฏิบัติตามมาตรการ ซึ่งในปัจจุบันมีการ ใช้แท็บเรือ 2 ท่า คือท่าหมายเลข 24A และ หมายเลข 24B ส่วนท่าหมายเลข 24D มีการ ระงับการใช้งานชั่วคราว สรุปได้ดังนี้ • โครงการทำการทดสอบความทนทานต่อ แรงดันของท่อที่ใช้สูบน้ำมัน เป็น ประจำปี • โครงการจัดให้มีถังรองรับน้ำมันที่อาจรั่วไหล จากการถอดและเชื่อมต่อในการขนถ่ายน้ำมันที่ ท่าเรือ • โครงการกำหนดให้มีล้อมหุ่นรอบเรือระหว่าง การสูบน้ำมัน เพื่อป้องกันการหกรั่วไหล • โครงการจัดให้มีอุปกรณ์ดูดซับน้ำมัน • โครงการจัดให้มีห้องควบคุมมาตรวัดระดับ น้ำมันของถังเก็บน้ำมัน • โครงการจัดให้มีอุปกรณ์ดับเพลิงบริเวณหน้าท่า ทั้งท่าหมายเลข 24A และหมายเลข 24B • โครงการจัดให้มีป้ายเตือนให้สวมใส่อุปกรณ์ ป้องกันอันตรายส่วนบุคคลอย่างเคร่งครัด | - ไม่พบปัญหาในการ ดำเนินงาน | - ภาคผนวก ข-3 นโยบายด้าน สุขภาพอนามัยและความ ปลอดภัย และสภาพแวดล้อม ของบริษัท เซลล์แห่งประเทศไทย จำกัด - ภาคผนวก ข-4 ตัวอย่าง เอกสารขั้นตอนการสูบน้ำมัน ผลิตภัณฑ์ - ภาคผนวก ข-5 สำเนาใบเสร็จ รับเงินค่าขยะมูลฝอยและ สำเนาเอกสารใบกำกับ การขนส่งของเสียไปกำจัด ยังหน่วยงานที่ได้รับอนุญาต - ภาคผนวก ข-6 กฎระเบียบ และข้อปฏิบัติของคลัง ช่องนนทรี |



ตารางที่ 2-1 (ต่อ) ผลการปฏิบัติตามมาตรการป้องกันและแก้ไขผลกระทบสิ่งแวดล้อม โครงการทำเหมืองแร่และคลังน้ำมันเชลล์ช่องนนทรี
ของบริษัท เชลล์แห่งประเทศไทย จำกัด (ระยะดำเนินการ) ระหว่างเดือนกรกฎาคม-ธันวาคม พ.ศ. 2566

| ผลกระทบสิ่งแวดล้อม | มาตรการป้องกันและแก้ไข ผลกระทบสิ่งแวดล้อม | ผลการปฏิบัติตามมาตรการ | ปัญหาอุปสรรค ข้อเสนอแนะ/ แนวทางแก้ไข | เอกสารประกอบผล การปฏิบัติตามมาตรการ |
|------------------------|--|---|--|--|
| 1. มาตรการทั่วไป (ต่อ) | | <ul style="list-style-type: none">โครงการจัดทำรั้วคอนกรีตสูงประมาณ 60 ซม. กันล้อมรอบลานถังเคมี ซึ่งปัจจุบันไม่ได้ใช้งานแล้วโครงการจัดให้มีบ่อดักไขมัน เพื่อทำการแยกน้ำมันออกจากน้ำก่อนระบบระบายน้ำสู่สาธารณะโครงการจัดให้มีภาชนะรองรับขยะแยกประเภทไว้อย่างเพียงพอ ซึ่งขยะทั่วไปจะรวบรวมและส่งให้สำนักงานเขตคลองเตยนำไปกำจัด ซึ่งมีความถี่ในการส่งไปกำจัดสัปดาห์ละ 2 ครั้ง ส่วนขยะอุตสาหกรรมและขยะปนเปื้อนน้ำมัน จะทำการรวบรวมใส่ถัง 200 ลิตรปิดฝามิดชิด และส่งให้บริษัทขนส่งของเสียอันตรายที่ได้รับอนุญาตส่งต่อไปกำจัด ซึ่งระหว่างเดือนกรกฎาคม-ธันวาคม พ.ศ. 2566 พบว่า มีการนำส่งของเสียอันตรายไปกำจัดให้หน่วยงานที่ได้รับอนุญาตตามที่กฎหมายกำหนดอย่างเคร่งครัด | <ul style="list-style-type: none">- ไม่พบปัญหาในการดำเนินงาน | <ul style="list-style-type: none">- ภาคผนวก ข-7 สำเนาหนังสือจัดตั้งคณะกรรมการด้านอาชีวอนามัย ความปลอดภัย และสิ่งแวดล้อม- ภาคผนวก ข-8 แผนการดำเนินการด้านความปลอดภัย และสภาพแวดล้อมของคลังน้ำมันช่องนนทรี- ภาคผนวก ข-9 เอกสารการอบรมด้านอาชีวอนามัยและความปลอดภัยแก่พนักงาน- ภาคผนวก ข-10 แผนปฏิบัติการฉุกเฉิน- ภาคผนวก ข-11 รายงานการซ้อมดับเพลิงและอพยพหนีไฟ พ.ศ. 2566- ภาคผนวก ข-12 รายงานการฝึกซ้อมแผนฉุกเฉินเกิดเหตุรั่วไหล พ.ศ. 2566 |



ตารางที่ 2-1 (ต่อ) ผลการปฏิบัติตามมาตรการป้องกันและแก้ไขผลกระทบสิ่งแวดล้อม โครงการทำแทียบเรือและคลังน้ำมันเซลล์ช่องนนทรี
ของบริษัท เซลล์ แห่งประเทศไทย จำกัด (ระยะดำเนินการ) ระหว่างเดือนกรกฎาคม-ธันวาคม พ.ศ. 2566

| ผลกระทบสิ่งแวดล้อม | มาตรการป้องกันและแก้ไข ผลกระทบสิ่งแวดล้อม | ผลการปฏิบัติตามมาตรการ | ปัญหาอุปสรรค ข้อเสนอแนะ/ แนวทางแก้ไข | เอกสารประกอบผล การปฏิบัติตามมาตรการ |
|------------------------|--|--|--|--|
| 1. มาตรการทั่วไป (ต่อ) | | <ul style="list-style-type: none">• โครงการจัดให้มีพนักงานรักษาความปลอดภัย บริเวณหน้าคลัง• โครงการจัดให้มีป้ายการจราจรภายในคลังอย่างเพียงพอ• โครงการจัดให้มีแผนปฏิบัติในกรณีฉุกเฉิน และมีการจัดเตรียมอุปกรณ์ป้องกันอัคคีภัย ไว้เพียงพอ และพร้อมต่อการใช้งาน พร้อมทั้งมีการฝึกซ้อมเป็นประจำทุกปีโดยมีการดำเนินการฝึกซ้อมแผนปฏิบัติการฉุกเฉิน ประกอบด้วยการซ้อมแผนฉุกเฉินเกิดเพลิงไหม้ เมื่อวันที่ 7 ธันวาคม พ.ศ. 2566 และฝึกซ้อมแผนฉุกเฉินเกิดเหตุรั่วไหล เมื่อวันที่ 20 ตุลาคม พ.ศ. 2566 นอกจากนี้ได้กำหนดให้ผู้ร่วมปฏิบัติงานและผู้เข้ามาติดต่อกิจธุระที่คลัง จะต้องได้รับการอบรมกฎระเบียบ และข้อปฏิบัติต่างๆ ของคลังก่อนเข้าคลัง และทางโครงการได้เล็งเห็นถึงความปลอดภัยในท่าแทียบเรือจึงมีการจัดตั้งคณะอนุกรรมการด้านอาชีวอนามัย ความปลอดภัย และสิ่งแวดล้อม ในการควบคุมและกำกับดูแลให้กิจกรรมต่างๆ | | <ul style="list-style-type: none">- ภาพที่ 2-1 บริเวณท่าแทียบเรือ- ภาพที่ 2-2 ถาดรองรับน้ำมันที่อาจรั่วไหลจากการถอดและข้อต่อในการขนถ่ายน้ำมันที่ท่าเรือ- ภาพที่ 2-3 การล้อมทุ่นรอบลำเรือ- ภาพที่ 2-4 อุปกรณ์ดูดซับน้ำมัน- ภาพที่ 2-5 ห้องควบคุมมาตรวัดระดับน้ำมันของถังเก็บน้ำมัน- ภาพที่ 2-6 อุปกรณ์ดับเพลิงบริเวณหน้าท่า- ภาพที่ 2-7 ป้ายเตือนให้สวมใส่อุปกรณ์ป้องกันอันตรายส่วนบุคคล- ภาพที่ 2-8 บ่อดักคราบน้ำมัน- ภาพที่ 2-9 ภาชนะรองรับขยะแยกประเภท |



ตารางที่ 2-1 (ต่อ) ผลการปฏิบัติตามมาตรการป้องกันและแก้ไขผลกระทบสิ่งแวดล้อม โครงการทำเหมืองแร่และคลังน้ำมันเชลล์ช่องนนทรี
ของบริษัท เชลล์ แห่งประเทศไทย จำกัด (ระยะดำเนินการ) ระหว่างเดือนกรกฎาคม-ธันวาคม พ.ศ. 2566

| ผลกระทบสิ่งแวดล้อม | มาตรการป้องกันและแก้ไข ผลกระทบสิ่งแวดล้อม | ผลการปฏิบัติตามมาตรการ | ปัญหาอุปสรรค ข้อเสนอแนะ/ แนวทางแก้ไข | เอกสารประกอบผล การปฏิบัติตามมาตรการ |
|------------------------|---|--|--|---|
| 1. มาตรการทั่วไป (ต่อ) | | | | - ภาพที่ 2-10 พนักงานรักษา ความปลอดภัยบริเวณหน้าคลัง - ภาพที่ 2-11 ป้ายการจราจร ภายในคลัง - ภาพที่ 2-12 อุปกรณ์ดับเพลิง ภายในคลัง |
| | - จัดให้มีการฝึกอบรมพนักงานเจ้าหน้าที่ในการ ปฏิบัติตามมาตรการความปลอดภัยและการ ปฏิบัติในกรณีฉุกเฉิน เป็นประจำตาม กำหนดเวลาหรืออย่างน้อย 2 ครั้ง/ปี | - โครงการจัดให้มีการอบรมพนักงานเจ้าหน้าที่ใน การปฏิบัติตามมาตรการความปลอดภัยแก่ พนักงานทั้งแบบออนไลน์ตามความเหมาะสม โดย ระหว่างเดือนกรกฎาคม-ธันวาคม พ.ศ. 2566 มี การอบรมทั้งภายในและภายนอกและซ้อม แผนปฏิบัติในกรณีฉุกเฉิน ดังนี้ * การอบรมปฐมพยาบาลเบื้องต้น เมื่อวันที่ 21 กรกฎาคม 18 กันยายน และ 26 ตุลาคม พ.ศ. 2566 * การฝึกซ้อมแผนการลักขโมยและน้ำมันรั่วไหล จากหน้าแปลนหรือวาล์วขณะสูบลำดับเมื่อวันที่ 4 กรกฎาคม พ.ศ. 2566 * การฝึกซ้อมแผนน้ำมันรั่วจากหน้าแปลนเรือขณะ จ่ายสินค้า เมื่อวันที่ 13 สิงหาคม พ.ศ. 2566 | - ไม่พบปัญหาใน การดำเนินงาน | - ภาคผนวก ข-3 นโยบายด้าน สุขภาพอนามัยและความ ปลอดภัย และสภาพแวดล้อม ของบริษัท เชลล์แห่งประเทศไทย จำกัด - ภาคผนวก ข-8 แผนการ ดำเนินการด้านความปลอดภัย และสภาพแวดล้อม ของ คลังน้ำมันช่องนนทรี - ภาคผนวก ข-9 เอกสารการ อบรมด้านอาชีวอนามัยและ ความปลอดภัยแก่พนักงาน - ภาคผนวก ข-10 แผนปฏิบัติ การฉุกเฉิน |



ตารางที่ 2-1 (ต่อ) ผลการปฏิบัติตามมาตรการป้องกันและแก้ไขผลกระทบสิ่งแวดล้อม โครงการท่าเทียบเรือและคลังน้ำมันเชลล์ช่องนนทรี
ของบริษัท เชลล์ แห่งประเทศไทย จำกัด (ระยะดำเนินการ) ระหว่างเดือนกรกฎาคม-ธันวาคม พ.ศ. 2566

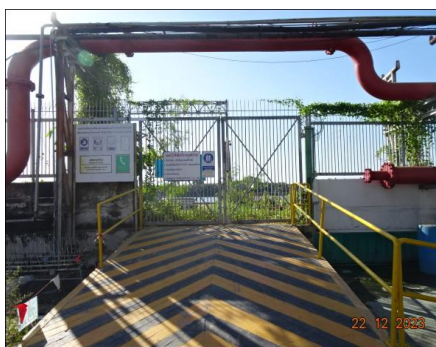
| ผลกระทบสิ่งแวดล้อม | มาตรการป้องกันและแก้ไข ผลกระทบสิ่งแวดล้อม | ผลการปฏิบัติตามมาตรการ | ปัญหาอุปสรรค ข้อเสนอแนะ/ แนวทางแก้ไข | เอกสารประกอบผล การปฏิบัติตามมาตรการ |
|------------------------|--|--|--|---|
| 1. มาตรการทั่วไป (ต่อ) | | <ul style="list-style-type: none">* การฝึกซ้อมแผน Expose to hot bitumen during ship shore operation เมื่อวันที่ 31 สิงหาคม พ.ศ. 2566* การฝึกซ้อมแผน Illicit drugs and smuggling เมื่อวันที่ 26 กันยายน พ.ศ. 2566* การฝึกซ้อมแผนฉุกเฉินการจัดการกรณีน้ำมันล้นถัง (Storage tank over fill drill) เมื่อวันที่ 26 กันยายน พ.ศ. 2566 <p>นอกจากนี้ทางโครงการมีแผนปฏิบัติการฉุกเฉิน โดยมีบุคลากรที่ต้องรับผิดชอบในการปฏิบัติงาน และมีการจัดเตรียมอุปกรณ์ป้องกันอัคคีภัย และอุปกรณ์ขจัดคราบน้ำมันอย่างเพียงพอและพร้อมใช้งาน เพื่อป้องกันอุบัติเหตุจากการเกิดเพลิงไหม้และหกรั่วของผลิตภัณฑ์ รวมทั้งยังมีการจัดซ้อมเป็นประจำทุกปี โดยมีการดำเนินการฝึกซ้อมแผนปฏิบัติการฉุกเฉิน ประกอบด้วยการซ้อมแผนฉุกเฉินเกิดเพลิงไหม้ เมื่อวันที่ 7 ธันวาคม พ.ศ. 2566 และฝึกซ้อมแผนฉุกเฉินเกิดเหตุรั่วไหล เมื่อวันที่ 20 ตุลาคม พ.ศ. 2566</p> | | <ul style="list-style-type: none">- ภาคผนวก ข-11 รายงานการซ้อมดับเพลิงและอพยพหนีไฟ พ.ศ. 2566- ภาคผนวก ข-12 รายงานการฝึกซ้อมแผนฉุกเฉินเกิดเหตุรั่วไหล พ.ศ. 2566- ภาพที่ 2-6 อุปกรณ์ดับเพลิงบริเวณหน้าท่า- ภาพที่ 2-12 อุปกรณ์ดับเพลิงภายในคลัง- ภาพที่ 2-13 กิจกรรมการฝึกซ้อมดับเพลิงและอพยพหนีไฟ พ.ศ. 2566- ภาพที่ 2-14 กิจกรรมการฝึกซ้อมแผนฉุกเฉินเกิดเหตุรั่วไหล พ.ศ. 2566 |



บริเวณท่าเทียบเรือหมายเลข 24A



บริเวณท่าเทียบเรือหมายเลข 24B

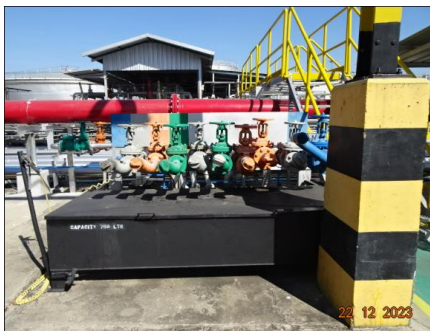


บริเวณท่าเทียบเรือหมายเลข 24D (ปัจจุบันระงับการใช้งานชั่วคราว)

ภาพที่ 2-1 บริเวณท่าเทียบเรือ



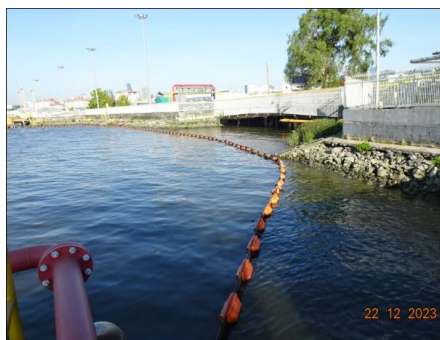
ภาพที่ 2-2 ถาดรองรับน้ำมันที่อาจรั่วไหลจากการถอดและเชื่อมต่อในการขนถ่ายน้ำมันที่ท่าเรือ



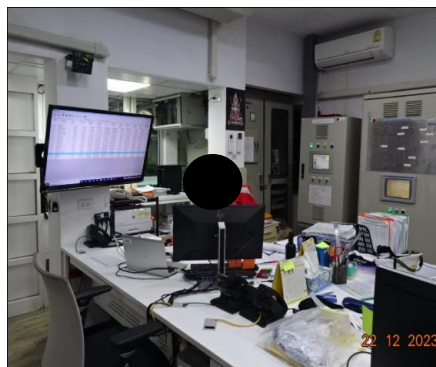
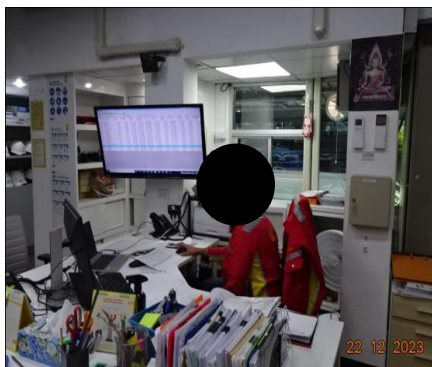
ภาพที่ 2-2 (ต่อ) ถังรองรับน้ำมันที่อาจรั่วไหลจากการถอดและเชื่อมต่อในการขนถ่ายน้ำมันที่ท่าเรือ



ภาพที่ 2-3 การล้อมทุ่น (Boom) รอบลำเรือบรรทุก



ภาพที่ 2-4 อุปกรณ์ดูดซับน้ำมัน



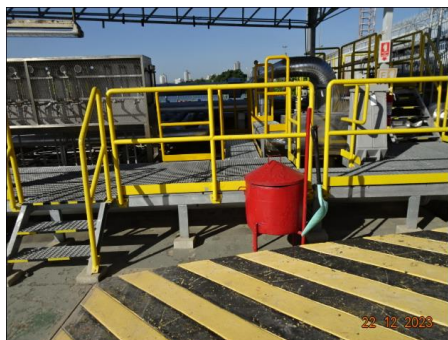
ภาพที่ 2-5 ห้องควบคุมมาตรวัดระดับน้ำมันของถังเก็บน้ำมัน



อุปกรณ์ดับเพลิงที่หน้าท่า 24A



อุปกรณ์ดับเพลิงที่หน้าท่า 24A (ต่อ)



อุปกรณ์ดับเพลิงที่หน้าท่า 24B

ภาพที่ 2-6 อุปกรณ์ดับเพลิงบริเวณหน้าท่า



อุปกรณ์ดับเพลิงที่หน้าท่า 24B (ต่อ)

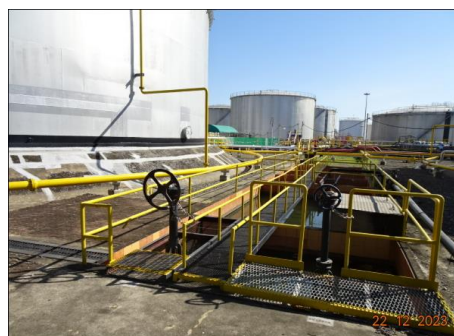
ภาพที่ 2-6 (ต่อ) อุปกรณ์ดับเพลิงบริเวณหน้าท่า



บริเวณท่าเทียบเรือหมายเลข 24A

บริเวณท่าเทียบเรือหมายเลข 24B

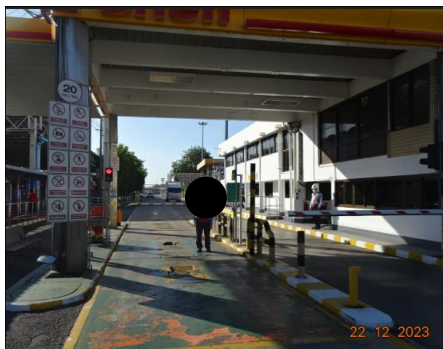
ภาพที่ 2-7 ป้ายเตือนให้สวมใส่อุปกรณ์ป้องกันอันตรายส่วนบุคคล



ภาพที่ 2-8 บ่อดักคราบน้ำมัน (Oil interceptor)



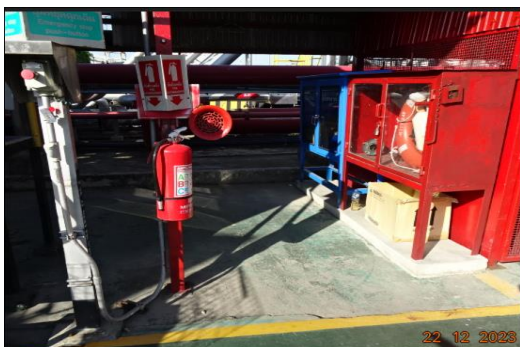
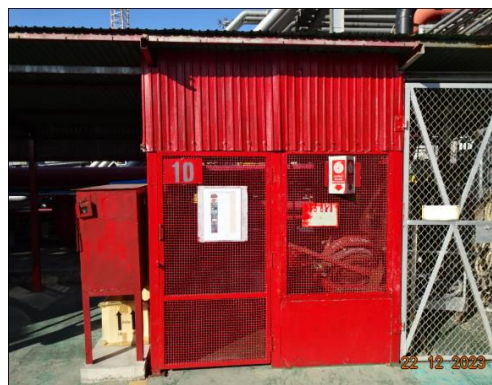
ภาพที่ 2-9 ภาพขณะรองรับขยะแยกประเภท



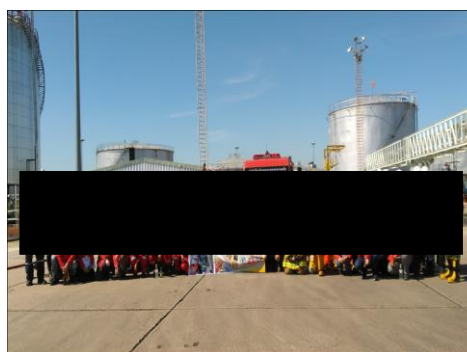
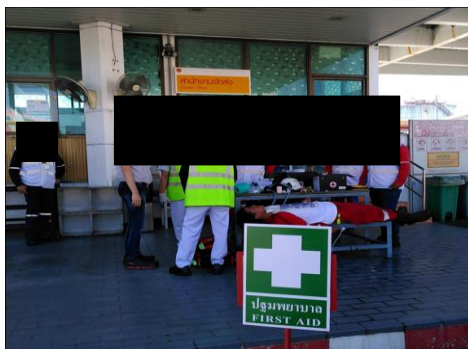
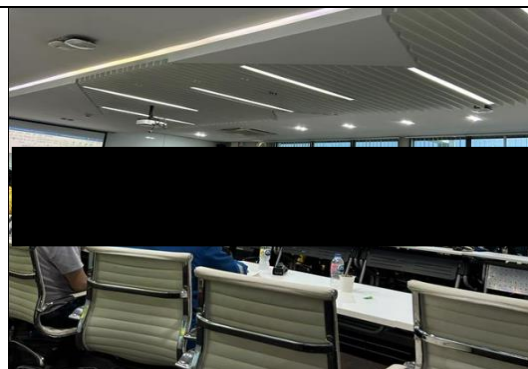
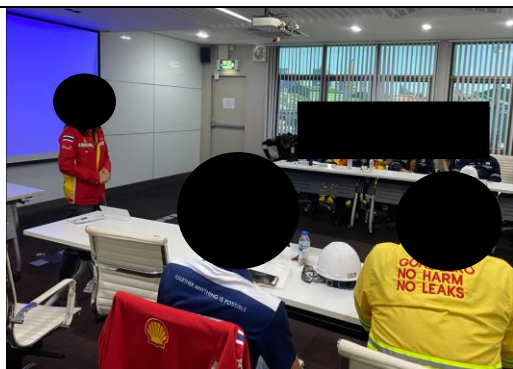
ภาพที่ 2-10 พนักงานรักษาความปลอดภัยบริเวณหน้าคลัง



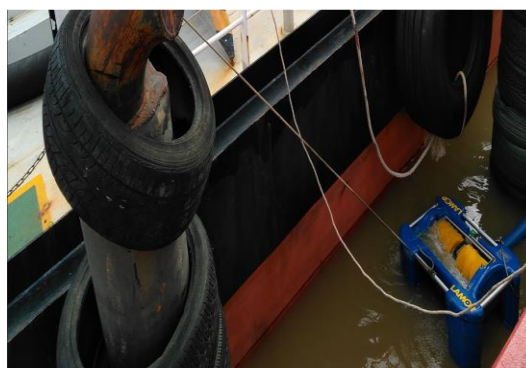
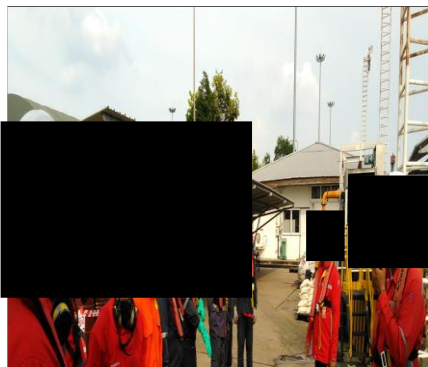
ภาพที่ 2-11 ป้ายการจราจรภายในคลัง



ภาพที่ 2-12 อุปกรณ์ดับเพลิงภายในคลัง



ภาพที่ 2-13 กิจกรรมการฝึกซ้อมแผนปฏิบัติการฉุกเฉิน ปี พ.ศ. 2566



ภาพที่ 2-14 กิจกรรมการฝึกซ้อมแผนฉุกเฉินเกิดเหตุรั่วไหล พ.ศ. 2566